

PROJET JASMIN

Jeunesse Active pour une Société capable de promouvoir l'Employabilité et l'INclusion

RESULTATS DE LA RECHERCHE

Equipe de recherche de l'Université de Tunis

Slim Masmoudi, Yasmina Ghodbane, Marwa Talbi

Table des matières

Rappel de la problématique de la recherche.....	4
Caractéristiques démographiques.....	6
Etude de la cohérence interne (fiabilité) de l'outil.....	9
Analyse globale de la vulnérabilité du jeune et de sa communauté.....	10
Analyse de l'effet du gouvernement sur les vulnérabilités perçues.....	13
Analyse de l'effet du genre sur les vulnérabilités perçues.....	15
Analyse de l'effet de l'âge sur les vulnérabilités perçues.....	16
Analyse de l'effet de l'état de la famille sur les vulnérabilités perçues.....	18
Analyse de de la relation causale entre la disposition perçue à la pensée extrémiste et les vulnérabilités.....	19
Relation de corrélation entre la vulnérabilité communautaire perçue et la vulnérabilité perçue du jeune.....	20
Comment les sous-dimensions prédisent-elles et déterminent-elles la vulnérabilité communautaire perçue ?.....	22
Comment les sous-dimensions prédisent-elles et déterminent-elles la vulnérabilité perçue du jeune par la communauté ?.....	23
La taille de l'effet de la vulnérabilité perçue du jeune (comme facteur prédicteur) sur la préparation à l'extrémisme.....	24
La taille de l'effet de la vulnérabilité communautaire perçue (comme facteur prédicteur) sur la préparation à l'extrémisme.....	25

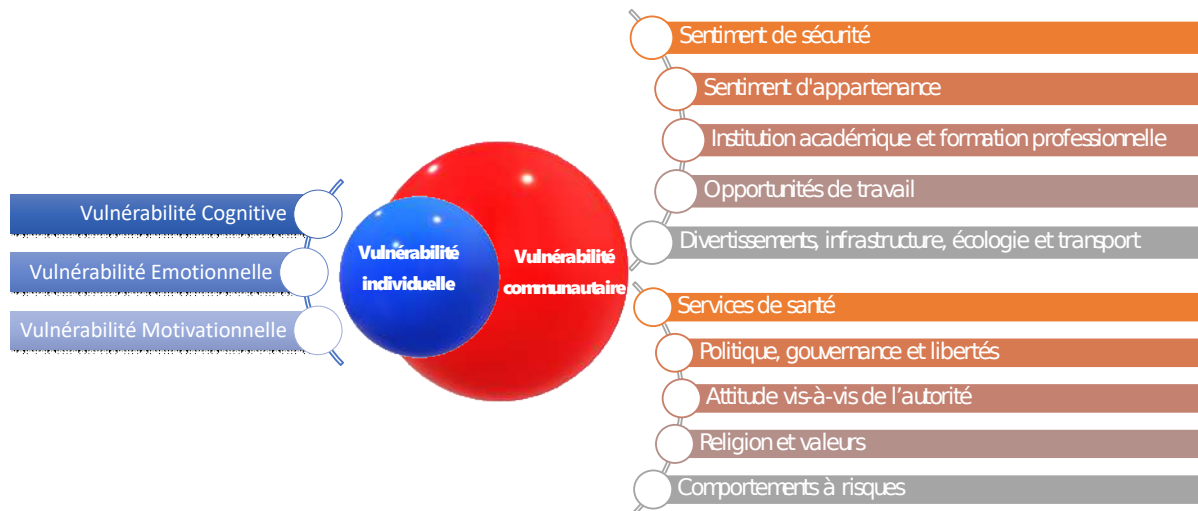


La taille de l'effet de la vulnérabilité communautaire perçue et de la vulnérabilité perçue du jeune (comme facteurs prédicteurs) sur la préparation à l'extrémisme.....	27
Conclusions et recommandations.....	28

"Cette publication a été réalisée avec la contribution de l'Agence Italienne pour la Coopération au Développement. Le contenu de cette publication relève de la seule responsabilité de Overseas Onlus et ne représente pas nécessairement le point de vue de l'Agence".

Rappel de la problématique de la recherche

Cette recherche visait à déterminer les rôles respectifs de la vulnérabilité communautaire perçue par le jeune et sa vulnérabilité personnelle telle qu'elle est perçue par la communauté dans le développement des attitudes extrémistes chez ce jeune, et à évaluer l'ampleur de chaque type de vulnérabilité dans l'échantillon étudié.



Modèle générique de la recherche « Individu-Communauté »

Les questions de la recherche

- La vulnérabilité individuelle et la vulnérabilité communautaire sont-elles corrélées ?
- Quel est le déterminant principal de la préparation des jeunes à la pensée extrémiste, vulnérabilité individuelle ou vulnérabilité communautaire ?
- Les jeunes seraient-ils plus vulnérables selon leur disposition perçue à la pensée extrémiste ?
- Quelles sont les sous-dimensions de la vulnérabilité communautaire perçue qui déterminent le score global de ce type de vulnérabilité ?
- Quelles sont les sous-dimensions de la vulnérabilité perçue du jeune qui déterminent le score global de ce type de vulnérabilité ?

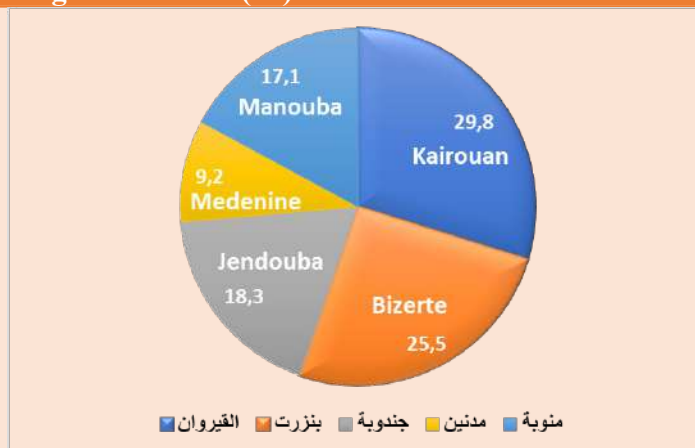
Caractéristiques démographiques

La collecte des données sur terrain par les enquêteurs a permis d'avoir des données brutes relatives à 729 participants vivant dans 5 gouvernorats : Kairouan, Bizerte, Jendouba, Médenine, Manouba. Après nettoyage de ces données (élimination des participants pour lesquels des données sont manquantes ou incohérentes) et mise en correspondance de la *checklist* « Fiche 1 : Perception de la communauté par le jeune : Est-ce que ma communauté répond à mes besoins ? RÉPONSES DU JEUNE » et de la *checklist* « Fiche 2 : Caractéristiques du jeune : A quel point le jeune est-il vulnérable ? REPONSES DE L'OPERATEUR SOCIO-EDUCATIF », nous avons gardé 584 participants selon les distributions suivantes :

Distribution des participants sur les gouvernorats (%)

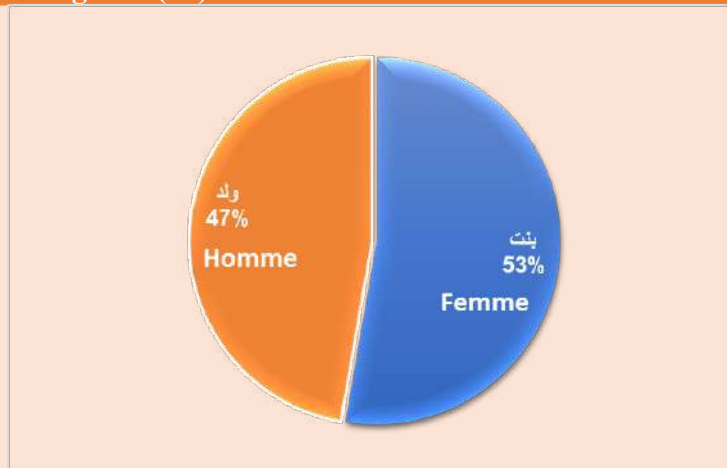
Les gouvernorats sont classés par ordre décroissant du nombre de participants :

- Kairouan
- Bizerte
- Jendouba
- Manouba
- Médenine



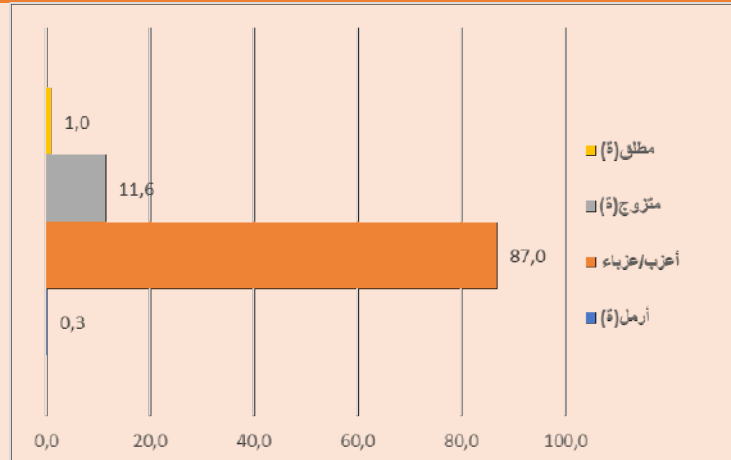
Distribution des participants selon le genre (%)

La distribution selon le genre est assez équilibrée, avec une légère supériorité des jeunes femmes. Rappelons que la consigne de respecter la parité était donnée aux enquêteurs. La parité est globalement assez respectée.



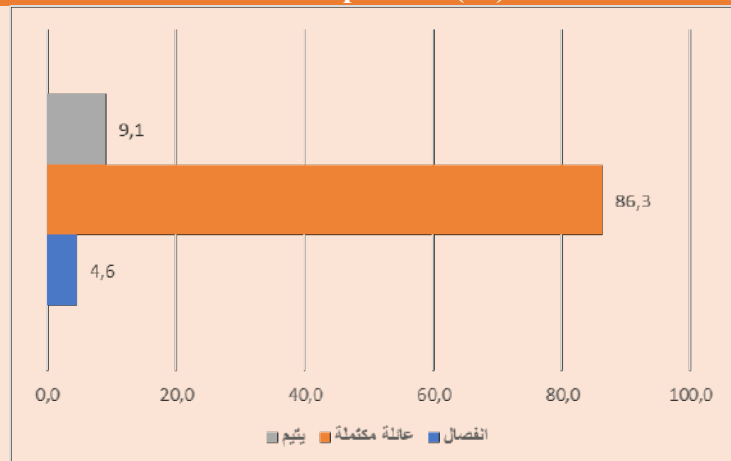
Distribution des participants selon l'état civil (%)

La majorité des participants est célibataire, et un peu plus du 1/10 sont mariés.



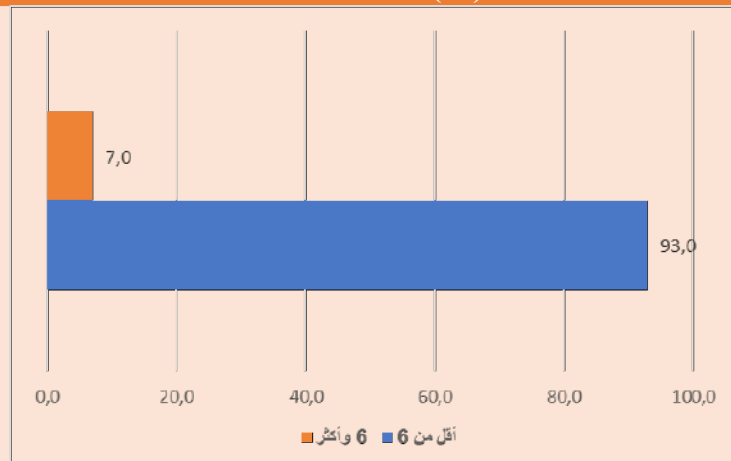
Distribution des participants selon l'état de la famille des parents (%)

Bien qu'approximativement 10% des jeunes participants sont orphelins, et moins de 5% appartiennent à des familles où les parents sont séparés, la majorité provient de familles unies.



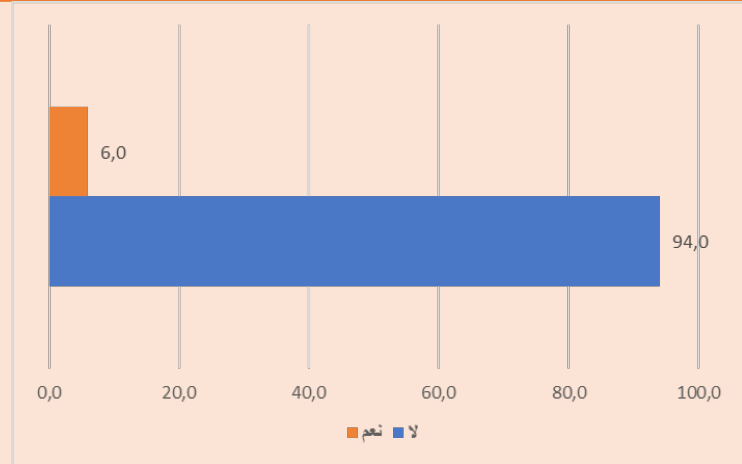
Distribution des participants selon le nombre de frères et sœurs (%)

Moins de 10% appartiennent à des familles nombreuses (plus de 6 enfants dans la famille).



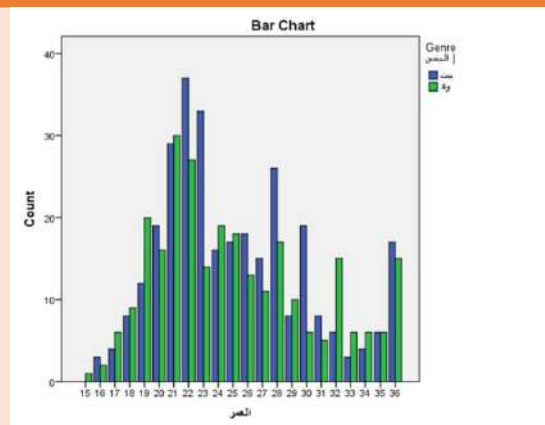
Distribution des participants selon la présence de problèmes de santé durables ou chroniques antérieurs (%)

La majorité des jeunes participants (presque la totalité) ne présentent pas de problèmes de santé durables ou chroniques antérieurs. Ceci écarte l'hypothèse de la vulnérabilité physique comme source de vulnérabilité psychologique personnelle ou de vulnérabilité communautaire perçue.



Distribution des participants selon l'âge

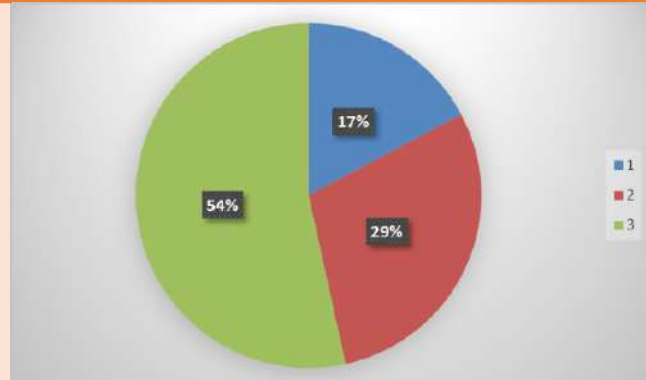
Minimum	Maximum	Mean	Std. Deviation
15	36	25,16	5,111



Distribution des participants sur la tranche d'âge (%)

Nous avons transformé la variable âge en variable ordinaire composée de trois groupes d'âges dans un ordre croissant :

1. 15 – 19 ans
2. 20 – 28 ans
3. 29 – 36 ans



Analyse globale de la vulnérabilité du jeune et de sa communauté

Le tableau suivant présente les valeurs minimales et maximales, la moyenne et l'écart-type des dimensions globales et des dimensions élémentaires. La dimension « préparation à l'extrémisme » (*Readiness to extremism*) est composée des questions : « La majorité des gens de ma communauté n'ont pas la même conception que moi de la religion. » et « Recherche de solutions extrêmes pour répondre à ses besoins (consommation de drogue, vol, projet de migration irrégulière...) ». La première question est posée au jeune et la deuxième question est posée à la communauté.

Dimension	Minimum	Maximum	Moyenne	Std. Deviation
Vulnérabilité du jeune	0	22	7,42	5,419
Vulnérabilité Cognitive	0	9	3,00	2,266
Vulnérabilité Emotionnelle	0	7	2,34	2,189
Vulnérabilité Motivationnelle	0	6	2,08	1,938
Vulnérabilité de la communauté	11	52	31,73	7,374
Sentiment de sécurité	0	5	1,64	1,219
Sentiment d'appartenance	0	6	1,91	1,304
Institution académique et formation professionnelle	0	7	3,51	1,735
Opportunités de travail	0	5	4,13	,988
Divertissements, infrastructure, écologie et transport	0	9	6,27	1,965
Services de santé	0	7	3,36	1,805
Politique, gouvernance et libertés	0	6	3,92	1,145
Attitude vis-à-vis de l'autorité	0	4	1,74	1,000
Religion et valeurs	0	4	1,82	1,268
Comportements à risques	0	6	3,43	1,275
Préparation à l'extrémisme	0	2	,22	,448

La moyenne des scores de la vulnérabilité

Les résultats montrent une moyenne générale des scores à considérer comme étant faibles, représentant environ le tiers de la valeur maximale. On observe ainsi que la moyenne des scores de la vulnérabilité du jeune perçue par sa communauté est faible. En revanche, la variabilité sous-jacente ainsi que son effet sur la préparation à l'extrémisme sont à analyser. Tandis que la vulnérabilité du



F(1, 583) = 7233.525, p<.0001

L'analyse de variance par mesures répétées a bien montré à quel point la vulnérabilité communautaire

jeune est faible, la vulnérabilité de la communauté par le jeune est assez forte, dépassant la moyenne arithmétique. Ainsi, on observe un déséquilibre et une non-concordance entre la vulnérabilité perçue du jeune et la vulnérabilité perçue de la communauté. Autrement dit, tandis que le jeune perçoit sa communauté comme étant défaillante, donc vulnérable, cette dernière ne le perçoit pas comme étant vulnérable.

perçue est largement plus grande que la vulnérabilité perçue du jeune.

Les scores moyens des sous-dimensions de la vulnérabilité perçue du jeune

L'analyse des sous-dimensions de la vulnérabilité perçue du jeune montre l'importance, dans l'ordre croissant, de la vulnérabilité motivationnelle, la vulnérabilité émotionnelle, et la vulnérabilité cognitive.

L'examen des scores moyens ne montre pas une graduation dans l'importance des sous-dimensions, puisque ces scores sont très proches.

Rappelons que la vulnérabilité motivationnelle repose sur la difficulté du jeune à avoir un objectif dans la vie et développer de l'intérêt pour des activités saine et constructives.

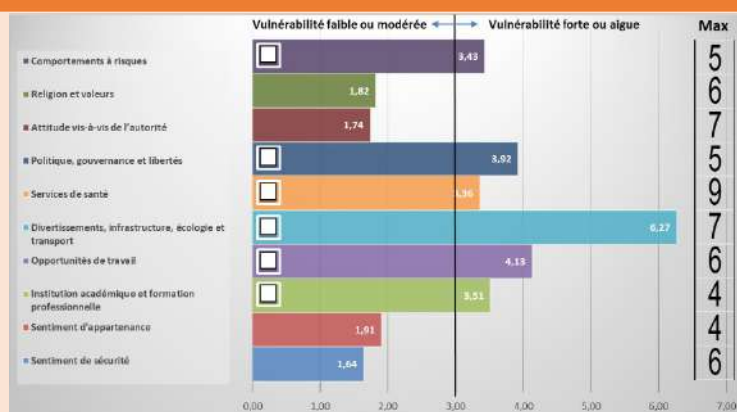
La vulnérabilité émotionnelle repose sur difficulté du jeune à gérer ses émotions, à comprendre celles des autres, et sur son instabilité et impulsivité émotionnelles. La vulnérabilité cognitive repose sur le refus de l'autre et de la différence, et sur la difficulté à développer une pensée critique, flexible, non dogmatique, et refusant la violence.



Les scores moyens des sous-dimensions de la vulnérabilité communautaire perçue par le jeune

La valeur 3 est considérée comme étant la valeur de rupture générale pour toutes les sous-dimensions (Cut-point value) au-dessous de laquelle la vulnérabilité est considérée comme faible ou modérée et au-dessus de laquelle la vulnérabilité est considérée comme forte ou aigue. Parmi les sous-dimensions de la vulnérabilité communautaire perçue, celles qui sont les plus défaillantes et inquiétantes pour le jeune sont (dans l'ordre décroissant de vulnérabilité) :

- Divertissements, infrastructures, écologie et transport (Qualité de vie)
- Opportunités de travail
- Politique, gouvernance et libertés
- Institution académique et formation professionnelle
- Comportements à risque dans la communauté
- Services de santé



La qualité de vie, le chômage, et la gouvernance/libertés semble représenter les sous-dimensions perçues comme étant les plus vulnérables dans la communauté.

Analyse de l'effet du gouvernorat sur les vulnérabilités perçues

Comment la vulnérabilité varie-t-elle entre les gouvernorats ?

Vulnérabilité perçue du jeune

$F(4, 579) = 13.650, p < .001$

A travers une variance significative, les gouvernorats diffèrent quant à l'ampleur de la vulnérabilité perçue du jeune par la communauté. Ainsi, la vulnérabilité du jeune est perçue de manière plus prépondérante à Kairouan, puis à Médenine. Bizerte est le gouvernorat où la vulnérabilité du jeune est la moins perçue.



Comment la vulnérabilité varie-t-elle entre les gouvernorats ?

Vulnérabilité communautaire perçue

$F(4, 579) = 12.358, p < .001$

A travers une variance significative, les gouvernorats diffèrent quant à l'ampleur de la vulnérabilité communautaire perçue par le jeune. Ainsi, la Manouba est le gouvernorat où la communauté est perçue comme étant la plus défaillante (vulnérable). Très proches, Médenine, Kairouan et Jendouba forment un deuxième pallier de vulnérabilité communautaire. Bizerte est considérée la moins vulnérable. Elle l'est, mais elle reste quand même assez vulnérable.



Comment la vulnérabilité varie-t-elle entre les gouvernorats ?

Vulnérabilité perçue du jeune et vulnérabilité communautaire perçue

La standardisation des scores moyens des gouvernorats permet d'unifier l'ordre de mesure afin de pouvoir comparer les scores et les relativiser. A part le gouvernorat de Bizerte dans lequel les deux types de vulnérabilités sont moins importantes que dans les autres gouvernorats, dans ces derniers les deux types de vulnérabilités ne vont pas dans le même sens. Ainsi, à Médenine, il y a plus de vulnérabilité perçue du jeune que de vulnérabilité communautaire perçue. A la Manouba, il y a plus de vulnérabilité communautaire perçue que de vulnérabilité perçue du jeune. C'est à Kairouan, que la vulnérabilité du jeune a le plus d'ampleur que la vulnérabilité du jeune. A Jendouba, il y a plus de vulnérabilité communautaire perçue que de vulnérabilité perçue du jeune.



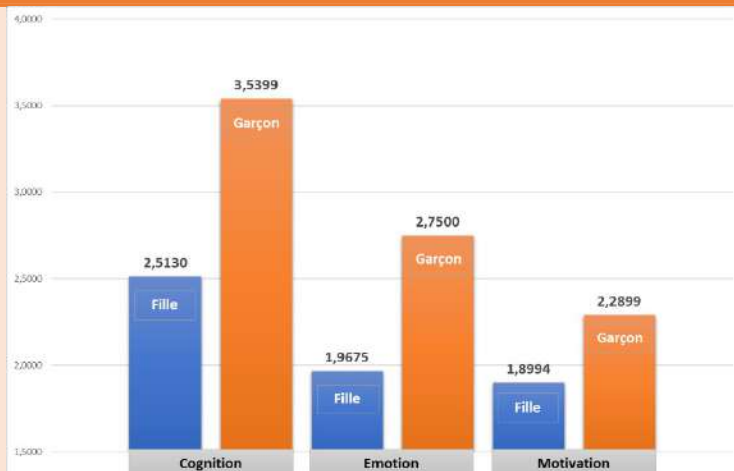
Analyse de l'effet du genre sur les vulnérabilités perçues

Les garçons seraient-ils plus vulnérables que les filles ?

Vulnérabilité perçue du jeune



Les garçons sont perçus comme plus vulnérables que les filles, et ceci est observé au niveau du score global de la vulnérabilité perçue du jeune et au niveau des sous-dimensions cognition, émotion, et motivation.

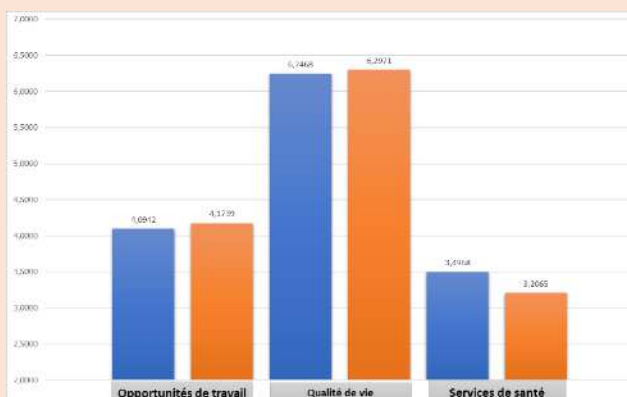
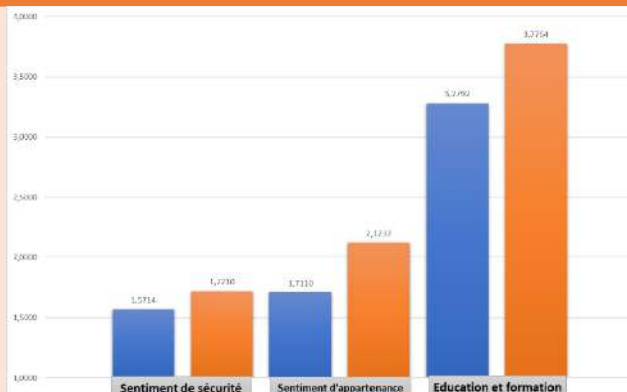


Les garçons seraient-ils plus vulnérables que les filles ?

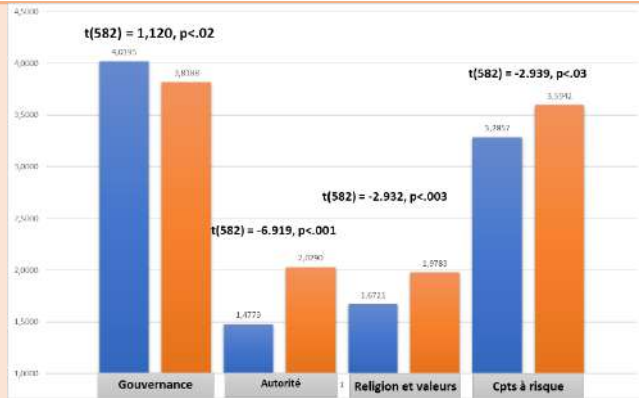
Vulnérabilité communautaire perçue



Globalement, les garçons perçoivent leurs communautés comme défaillantes plus que les filles. Autrement dit, la vulnérabilité communautaire perçue est plus grande chez les garçons que chez les filles. Cette observation est valable pour le sentiment de sécurité, le sentiment d'appartenance, l'éducation et la formation, les services de santé, le rapport à l'autorité, la religion et valeurs, et les comportements à risque. En revanche, la vulnérabilité communautaire perçue est plus grande chez les filles que chez les garçons pour



la gouvernance.



Analyse de l'effet de l'âge sur les vulnérabilités perçues

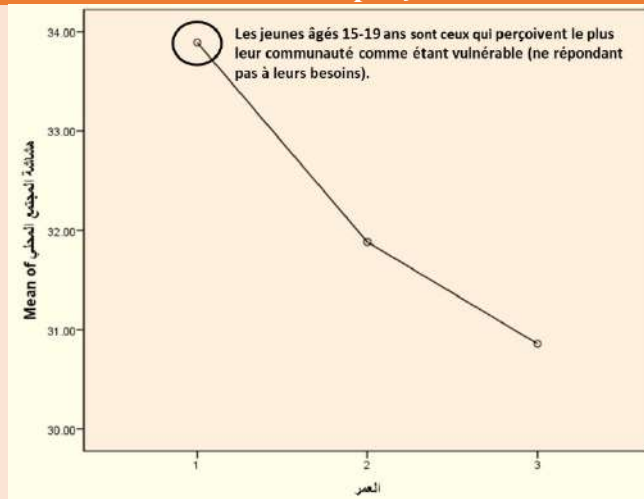
Effet de la tranche d'âge sur la vulnérabilité communautaire perçue et la vulnérabilité perçue du jeune

Les analyses de variances ont montré des effets globaux (en rouge) de la tranche d'âge sur la vulnérabilité communautaire perçue, la vulnérabilité globale perçue du jeune par sa communauté, sa vulnérabilité émotionnelle perçue par sa communauté, et sa vulnérabilité motivationnelle perçue par sa communauté.

ANOVA						
		Sum of Squares	df	Mean Square	F	Sig.
هشاشة المجتمع المحلي	Between Groups	704,799	2	352,400	6,651	,001
	Within Groups	30573,192	577	52,986		
	Total	31277,991	579			
هشاشة الشاب	Between Groups	231,177	2	115,589	4,048	,018
	Within Groups	16473,945	577	28,551		
	Total	16705,122	579			
المعرفة - Cognition	Between Groups	19,455	2	9,728	1,921	,147
	Within Groups	2922,297	577	5,065		
	Total	2941,752	579			
EMOTION - الانفعال	Between Groups	38,240	2	19,120	4,086	,017
	Within Groups	2700,275	577	4,680		
	Total	2738,516	579			
الدافعية - MOTIVATION	Between Groups	33,299	2	16,649	4,540	,011
	Within Groups	2116,211	577	3,668		
	Total	2149,510	579			

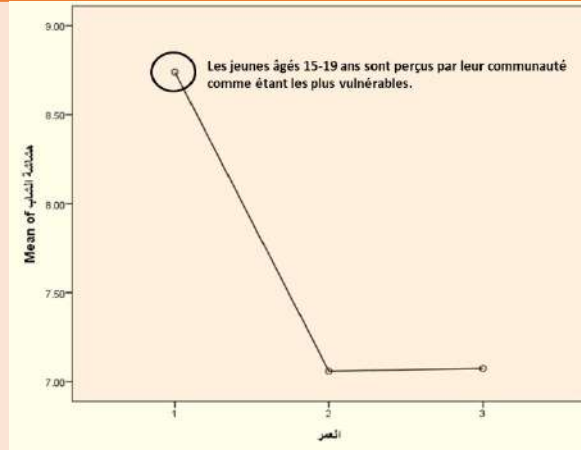
Effet de la tranche d'âge sur la vulnérabilité communautaire perçue

La communauté est perçue par les plus jeunes comme étant une communauté ne répondant pas à leurs besoins.



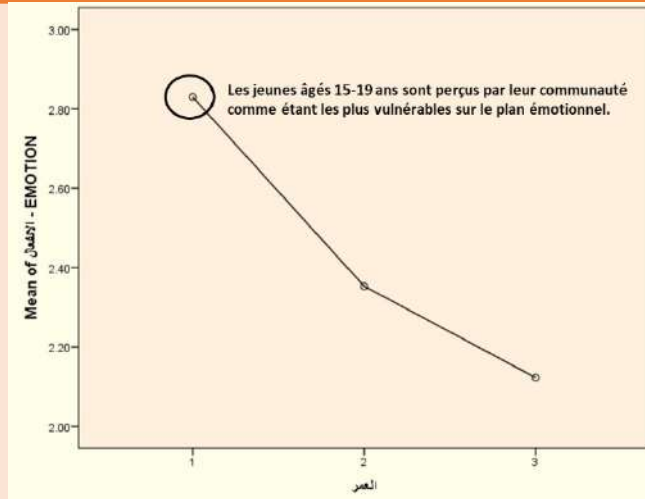
Effet de la tranche d'âge sur la vulnérabilité perçue du jeune par la communauté

Les plus jeunes sont perçus par leur communauté comme étant les plus vulnérables.



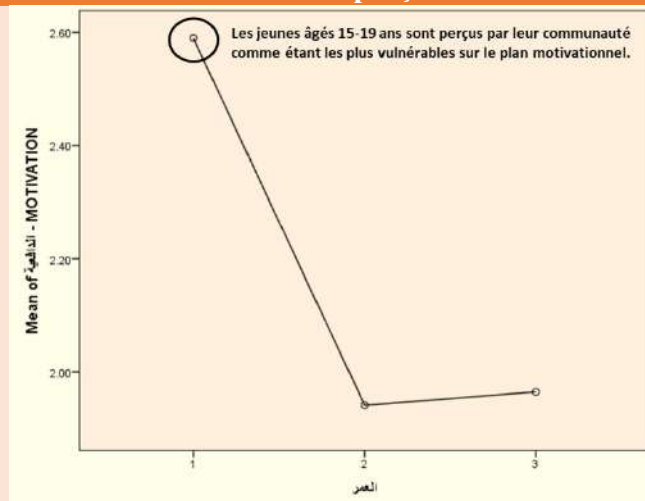
Effet de la tranche d'âge sur la vulnérabilité émotionnelle perçue du jeune par la communauté

Plus on est jeune, plus on est perçu par sa communauté comme étant plus vulnérable sur le plan émotionnel que les plus âgés dans l'échantillon de la recherche.



Effet de la tranche d'âge sur la vulnérabilité communautaire perçue

Plus on est jeune, plus on est perçu par sa communauté comme étant plus vulnérable sur le plan motivationnel que les plus âgés dans l'échantillon de la recherche.



Analyse de l'effet de l'état de la famille sur les vulnérabilités perçues

Effet de l'état de la famille sur le score de la vulnérabilité communautaire perçue

L'état de la famille (famille complète, parents séparés, orphelin) a montré un effet sur le score de la vulnérabilité communautaire perçue. Ainsi, les jeunes dont les parents sont séparés et les jeunes orphelins perçoivent plus de vulnérabilité et de faiblesses dans leur communauté. Ces jeunes perçoivent plus que les autres que leur communauté répond faiblement à leurs attentes.



L'analyse de variance a montré cet effet
 $F(2, 581) = 6,945, p < .001$

Effet de l'état de la famille sur le score de la vulnérabilité personnelle perçue par la communauté

Les jeunes orphelins sont perçus par la communauté comme étant les plus vulnérables par rapport à ceux vivant dans des familles unies.



L'analyse de variance a montré cet effet
 $F(2, 581) = 9,118, p < .001$

Analyse de de la relation causale entre la disposition perçue à la pensée extrémiste et les vulnérabilités

La disposition à la pensée extrémiste n'est pas reliée seulement à l'extrémisme religieux, mais elle le dépasse pour une pensée extrémiste au sens large incluant les solutions non régulées, l'exagération dans les actions entreprises, le recours faible au dialogue et à l'échange, et l'impulsivité dans la résolution de problèmes.

Les **catégories de disposition** :

0 : une disposition absente ou très faible

1 : une disposition modérée

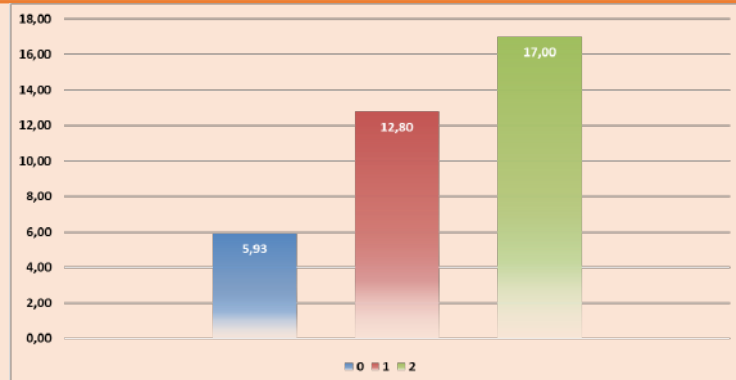
2 : une disposition assez forte

Cette disposition est évaluée par l'enquêteur sur terrain (par le choix de la catégorie 0, ou 1, ou 2) à travers la consultation de la communauté (concitoyens de la cité, école, lycée, épicier, maison de jeunes, etc.) dans laquelle le jeune vit. Il s'agit ainsi d'une disposition perçue par la communauté.

Comment la vulnérabilité varie-t-elle selon la disposition perçue à la pensée extrémiste?

Vulnérabilité perçue du jeune

L'effet observé de la disposition à la pensée extrémiste sur la vulnérabilité perçue du jeune, en s'appuyant sur l'analyse de variance ANOVA, est à interpréter comme suit : Plus le jeune est vulnérable sur le plan individuel, plus il est disposé à développer une pensée extrémiste.



ANOVA : $F(2, 581) = 121.963, p < .001$

Comment la vulnérabilité varie-t-elle selon la disposition perçue à la pensée extrémiste?

Vulnérabilité communautaire perçue

L'effet observé de la disposition à la pensée extrémiste sur la vulnérabilité communautaire perçue par le jeune, en s'appuyant sur l'analyse de variance ANOVA, est à interpréter comme suit : Plus la communauté est perçue par le jeune comme étant vulnérable (défaillante et ne répondant pas à ses besoins), plus il est disposé à développer une pensée extrémiste.



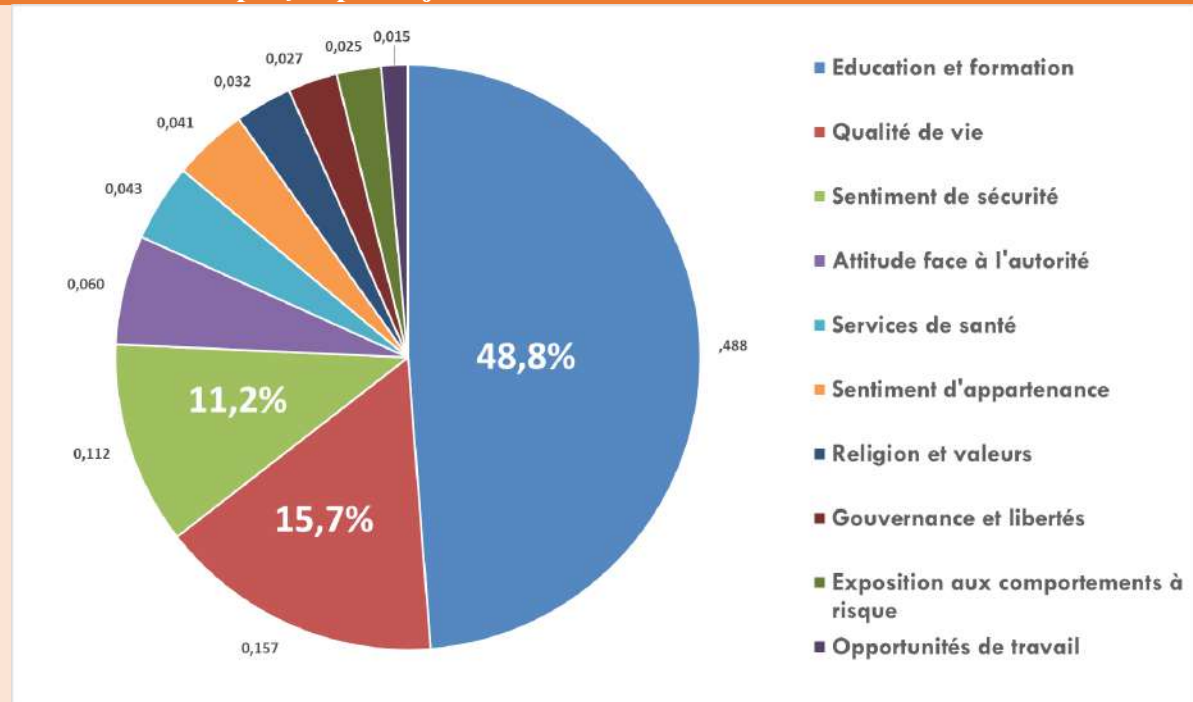
Relation de corrélation entre la vulnérabilité communautaire perçue et la vulnérabilité perçue du jeune

Bien qu'une corrélation soit observée entre la vulnérabilité communautaire perçue par le jeune et la vulnérabilité perçue du jeune, cette corrélation reste modérée (.451). Ce résultat corrobore les résultats qui ont montré la variabilité qui existe entre les deux types de vulnérabilité et la grande ampleur de la vulnérabilité communautaire perçue comparée à la vulnérabilité perçue du jeune.

Comment les sous-dimensions prédisent-elles et déterminent-elles la vulnérabilité communautaire perçue ?

Une régression linéaire est réalisée afin de déterminer le poids des différentes sous-dimensions dans la prédiction et la détermination de la vulnérabilité communautaire perçue par le jeune.

A quel point les sous-dimensions déterminent/prédisent-elles la vulnérabilité communautaire perçue par le jeune ?



La régression linéaire a ressorti 3 sous-dimensions prépondérantes prédisant la vulnérabilité communautaire perçue globale :

- Education et formation
- Qualité de vie
- Sentiment de sécurité

Le deuxième groupe de sous-dimensions participant, de manière moins prépondérante, à la prédiction de la vulnérabilité communautaire perçue globale est composé de :

- Attitude face à l'autorité
- Services de santé
- Sentiment d'appartenance

Le troisième groupe de sous-dimensions participant, de manière encore moins prépondérante, à la prédiction de la vulnérabilité communautaire perçue globale est composé de :

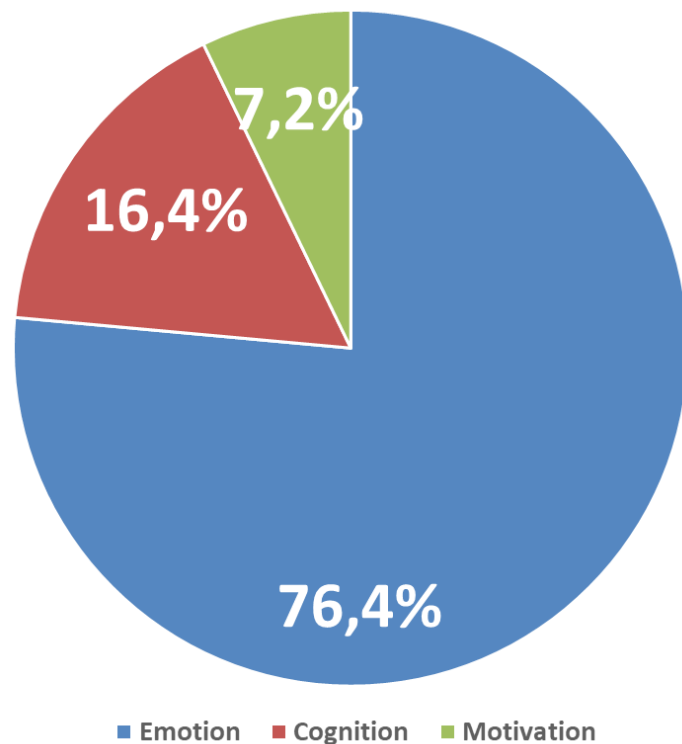
- Religion et valeurs
- Gouvernance et libertés
- Exposition aux comportements à risque

- Opportunités de travail

Comment les sous-dimensions prédisent-elles et déterminent-elles la vulnérabilité perçue du jeune par la communauté ?

Une régression linéaire est réalisée afin de déterminer le poids des différentes sous-dimensions dans la prédiction et la détermination de la vulnérabilité perçue du jeune par la communauté.

A quel point les sous-dimensions déterminent/prédisent-elles la vulnérabilité perçue du jeune par la communauté ?



La régression linéaire a permis d'évaluer la taille de l'effet selon laquelle chaque sous-dimension est prépondérante, prédisant la vulnérabilité perçue globale du jeune :

- Emotion
- Cognition
- Motivation

La vulnérabilité émotionnelle prédit plus que les $\frac{3}{4}$ de la vulnérabilité perçue globale du jeune par sa communauté. Ceci montre à quel point la dimension affective est prépondérante dans la façon dont la communauté perçoit et évalue les caractéristiques personnelles du jeune.

La taille de l'effet de la vulnérabilité perçue du jeune (comme facteur prédicteur) sur la préparation à l'extrémisme

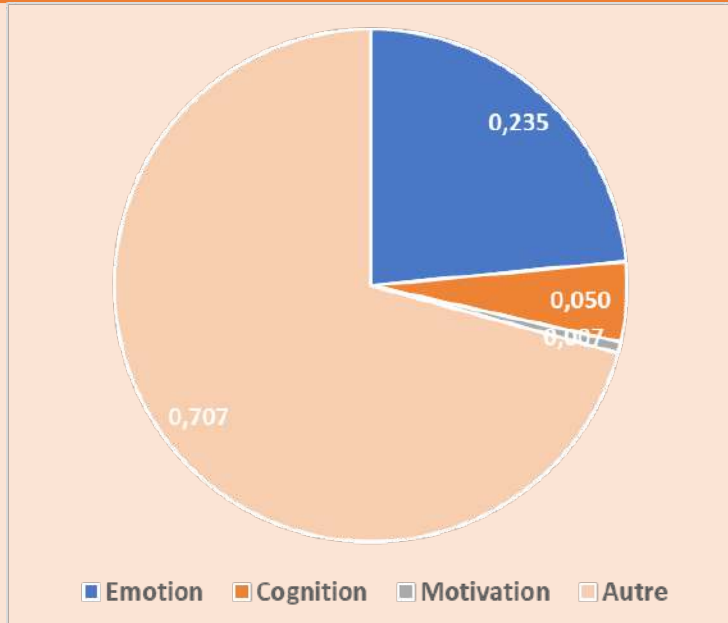
Une régression linéaire est réalisée afin de voir à quel point la vulnérabilité perçue du jeune prédit sa préparation à l'extrémisme, et identifier parmi les composantes de la vulnérabilité du jeune celle qui est la plus déterminante.

A quel point la vulnérabilité perçue du jeune prédit-elle sa préparation à l'extrémisme ?

La préparation à l'extrémisme est prédite par la sous-dimension « Emotion » à hauteur de 23.5%. Ce résultat montre à quel point la vulnérabilité émotionnelle est le déterminant principal de la préparation à l'extrémisme. La vulnérabilité émotionnelle contient les caractéristiques suivantes :

- Repli sur soi
- Instabilité émotionnelle
- Pessimisme
- Sentiment d'injustice
- Impulsivité
- Ressentiment/ haine/ colère/ Mépris (vis-à-vis du Pays, de la communauté, de la famille)
- Manque d'empathie

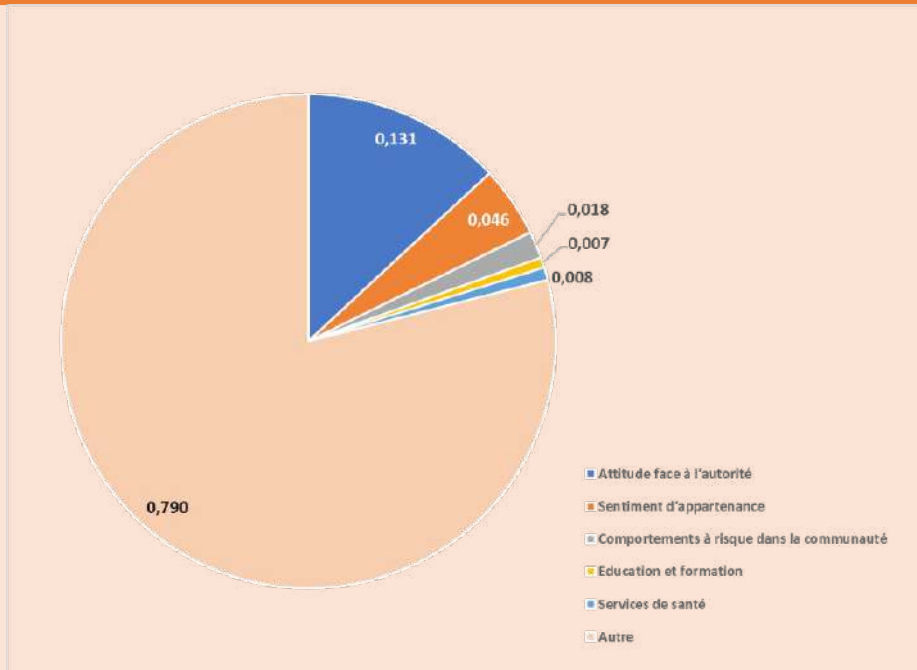
Ceci renforce l'idée de la nécessité de concentrer une très grande partie des formations et des encadrements consacrés aux jeunes aux apprentissages sociaux et émotionnelles (SEL : Social and Emotional Learning) et à l'intelligence émotionnelle. Des activités de partage social, de compréhension empathique et de génogramme centré-famille sont aussi primordiales.



La taille de l'effet de la vulnérabilité communautaire perçue (comme facteur prédicteur) sur la préparation à l'extrémisme

Une régression linéaire est réalisée afin de voir à quel point la vulnérabilité communautaire perçue par le jeune prédit sa préparation à l'extrémisme, et identifier parmi les composantes de ce type de vulnérabilité celle qui est la plus déterminante.

A quel point la vulnérabilité communautaire perçue par le jeune prédit-elle sa préparation à l'extrémisme ?



La préparation à l'extrémisme est prédite par la sous-dimension « Attitude face à l'autorité » à hauteur de 13.1%.

Ce résultat montre à quel point l'attitude négative face à l'autorité chez le jeune et dans la communauté forme un soubassement assez important pour la préparation du jeune à l'extrémisme. Environ 8% de la vulnérabilité communautaire participe à la prédiction de la préparation à l'extrémisme, ce qui n'est pas négligeable. Cette partie de la vulnérabilité communautaire est composée des sous-dimensions suivantes :

- Sentiment d'appartenance
- Exposition aux

comportements à risque
dans la communauté

- Education et formation
- Services de santé

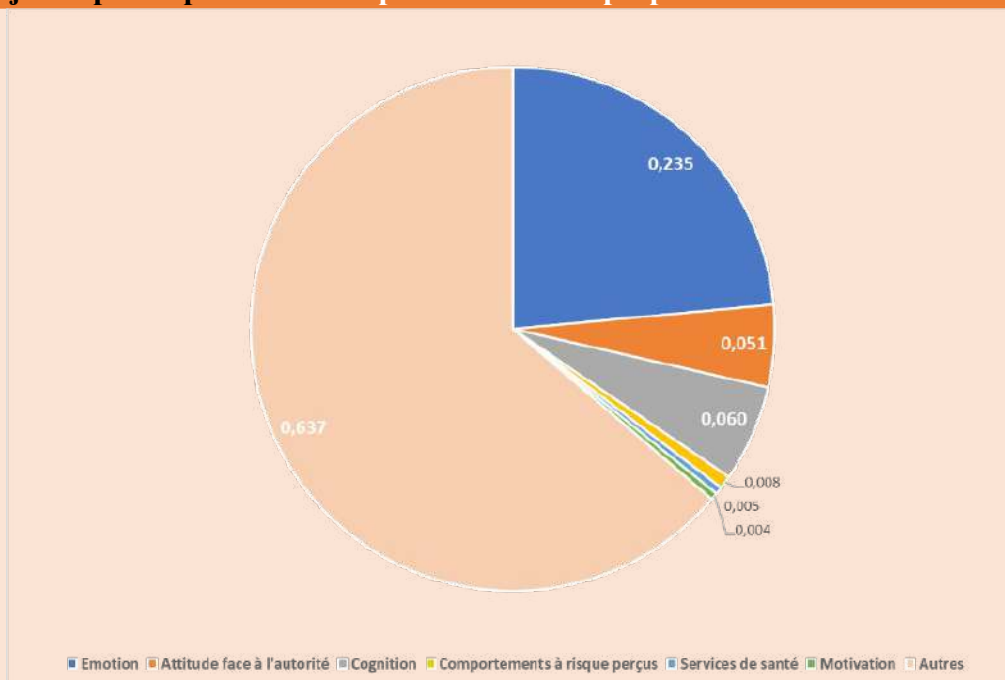
Ceci montre l'impact négatif du faible sentiment d'appartenance, de l'expansion des comportements à risque autour du jeune, de la défaillance du système éducatif et de formation, et de la défaillance du système de santé sur la favorisation de la pensée extrémiste chez le jeune. Il est ainsi possible de considérer le rôle que jouent les facteurs d'appartenance (éducation, formation, santé, et ampleur des comportements à risque environnants) comme « *push factors* » lorsqu'ils sont dysfonctionnels.

Il est ainsi essentiel de réguler l'attitude des jeunes face à l'autorité en adoptant une approche inclusive et participative. Il est également primordial de renforcer les facteurs d'appartenance en revitalisant le système « éducation-formation-santé » et en renforçant les ponts entre ces trois sous-systèmes. Conduire aussi des activités de renforcement du sentiment d'appartenance via une approche multi-agences et multi-secteurs semble une exigence.

La taille de l'effet de la vulnérabilité communautaire perçue et de la vulnérabilité perçue du jeune (comme facteurs prédicteurs) sur la préparation à l'extrémisme

Une régression linéaire est réalisée afin de voir à quel point la vulnérabilité communautaire perçue par le jeune et la vulnérabilité perçue du jeune prédisent ensemble sa préparation à l'extrémisme, et identifier parmi l'ensemble des composantes des deux types de vulnérabilité celles qui sont les plus déterminantes.

Comment la vulnérabilité perçue du jeune et la vulnérabilité communautaire perçue par le jeune participent-elles à la prédiction de sa préparation à l'extrémisme ?



En combinant les deux types de vulnérabilité, il ressort 3 grands facteurs de vulnérabilité : l'émotion (prédiction de la préparation à l'extrémisme à hauteur de 23.5%), la cognition (prédiction à hauteur de 6%), et l'attitude face à l'autorité (prédiction à hauteur de 5.1%).

Ainsi, le cœur de la préparation du jeune à l'extrémisme semble bien représenté par la vulnérabilité émotionnelle du jeune qui est constituée par le repli sur soi, l'instabilité émotionnelle, le pessimisme, le sentiment d'injustice, l'impulsivité, le ressentiment/haine/colère/mépris (vis-à-vis du Pays, de la communauté, de la famille), et le manque d'empathie.

Conclusions et recommandations

- Une bonne consistance interne est observée pour les deux *checklists* de la recherche.
- Tandis que la vulnérabilité du jeune est faible, la vulnérabilité de la communauté par le jeune est assez forte.
- Tandis que le jeune perçoit sa communauté comme étant défaillante, donc vulnérable, cette dernière ne le perçoit pas comme étant vulnérable.
- La qualité de vie, le chômage, et la gouvernance/libertés semble représenter les sous-dimensions perçues comme étant les plus vulnérables dans la communauté.
- La vulnérabilité du jeune est perçue de manière plus prépondérante à Kairouan, puis à Médenine.
- La Manouba est le gouvernorat où la communauté est perçue comme étant la plus défaillante (vulnérable). Très proches, Médenine, Kairouan et Jendouba forment un deuxième pallier de vulnérabilité communautaire. Bizerte est considérée la moins vulnérable.
- Dans la majorité des gouvernorats, les deux types de vulnérabilités ne vont pas dans le même sens.
- Les garçons sont perçus comme plus vulnérables que les filles, et globalement, les garçons perçoivent leurs communautés comme défaillantes plus que les filles.
- La communauté est perçue par les plus jeunes comme étant une communauté ne répondant pas à leurs besoins.
- Les plus jeunes sont perçus par leur communauté comme étant les plus vulnérables.
- Plus on est jeune, plus on est perçu par sa communauté comme étant plus vulnérable sur le plan émotionnel que les plus âgés.
- Plus on est jeune, plus on est perçu par sa communauté comme étant plus vulnérable sur le plan motivationnel que les plus âgés.
- Les jeunes dont les parents sont séparés et les jeunes orphelins perçoivent plus de vulnérabilité et de faiblesses dans leur communauté.
- Les jeunes orphelins sont perçus par la communauté comme étant les plus vulnérables par rapport à ceux vivant dans des familles unies.

- Plus le jeune est vulnérable sur le plan individuel, plus il est disposé à développer une pensée extrémiste.
- Plus la communauté est perçue par le jeune comme étant vulnérable (défaillante et ne répondant pas à ses besoins), plus il est disposé à développer une pensée extrémiste.
- 3 sous-dimensions prépondérantes prédisant la vulnérabilité communautaire perçue globale : Education et formation, Qualité de vie, Sentiment de sécurité
- La vulnérabilité émotionnelle prédit plus que les $\frac{3}{4}$ de la vulnérabilité perçue globale du jeune par sa communauté.
- La vulnérabilité émotionnelle est le déterminant principal de la préparation à l'extrémisme.
- L'attitude négative face à l'autorité chez le jeune et dans la communauté forme un soubassement assez important pour la préparation du jeune à l'extrémisme.
- Il est essentiel de réguler l'attitude des jeunes face à l'autorité en adoptant une approche inclusive et participative. Il est également primordial de renforcer les facteurs d'appartenance en revitalisant le système « éducation-formation-santé » et en renforçant les ponts entre ces trois sous-systèmes. Conduire aussi des activités de renforcement du sentiment d'appartenance via une approche multi-agences et multi-secteurs semble une exigence.
- Le cœur de la préparation du jeune à l'extrémisme semble bien représenté par la vulnérabilité émotionnelle du jeune qui est constituée par le repli sur soi, l'instabilité émotionnelle, le pessimisme, le sentiment d'injustice, l'impulsivité, le ressentiment/haine/colère/mépris (vis-à-vis du Pays, de la communauté, de la famille), et le manque d'empathie.